

# Bulletin Municipal

## Saint-Romain Le Noble

édito

Chère Romainoise et cher Romainois,

Après une période de rodage et de mise en place, le conseil municipal a décidé d'engager les études et les travaux nécessaires afin de réaliser un des deux projets de mandat importants de notre mandature.

En effet, vous aurez l'occasion de découvrir en avant-première le projet du futur lotissement communal Joseph VILLANE. Ce dossier est la suite logique de notre Plan Local d'Urbanisme (PLU) qui a été validé en octobre 2017 et qui prévoit notamment le renforcement de l'habitat en centre bourg afin d'avoir une cohérence de village et d'amener des familles pour nos écoles.

Ce projet est dirigé et mené par la mairie. Il s'agira de terrains viabilisés ouverts à la vente dès le début de l'année 2022. Si des personnes sont intéressées, n'hésitez pas à nous contacter par mail : [mairie@stromainlenoble.fr](mailto:mairie@stromainlenoble.fr)

L'autre dossier qui sera conduit sur 3 ans, consiste à mettre en conformité PMR, nos bâtiments communaux recevant du public. Ainsi, les Personnes à Mobilités Réduites pourront pleinement avoir accès aux services de la mairie, de notre agence postale communale et aux écoles si nécessaire.

L'équipe municipale est là aussi pour vous informer et vous alerter sur les risques de toutes sortes qui peuvent nous frapper. Ainsi, vous trouverez un formulaire sur la prévention des risques à remplir et à nous retourner afin que nous puissions mettre à jour nos dispositifs de prévention et d'alerte. Cette action sera l'occasion aussi d'aller à votre rencontre si nécessaire.

Enfin, la vie de notre intercommunalité Porte d'Aquitaine en Pays de Serres est à la croisée de plusieurs chemins. En effet, vous allez avoir l'occasion de prendre connaissance du courrier que la CCPAPS va distribuer et expliquant pourquoi un tel rapprochement avec l'Agglomération d'Agen. Ce rapprochement est un choix mûrement réfléchi, qui a pu se construire avec des garanties pour la commune, pour les administrés et les acteurs de la vie économique. Le conseil municipal s'est prononcé sur ce sujet et a rendu sa décision.

Bonne lecture à tous et à très vite.

Mathieu TOVO



page 1	Budget 2021	pages 4-5	Grand Dossier Le Lotissement	page 8	Associations	page 11	Agenda	page 12	Etat Civil
Édito	pages 2-3	Actions Municipales	pages 6-7	Acteurs Économiques du village	pages 9-10	Retour en images	page 12		



# Budget 2021

Pour cette année encore, les bases des taux d'imposition reste échangées, à savoir :

- **taxe foncière bâti : 38.59 %**
- **taxe foncière non bâti : 51.99 %**
- **CFE : 13.79 %**

Nous rappelons que la commune ne percevra plus la taxe d'habitation sur les résidences principales à compter de 2021 hormis celle des résidences secondaires.

Cette recette fiscale est compensée par un dispositif de compensation établi par l'administration fiscale.

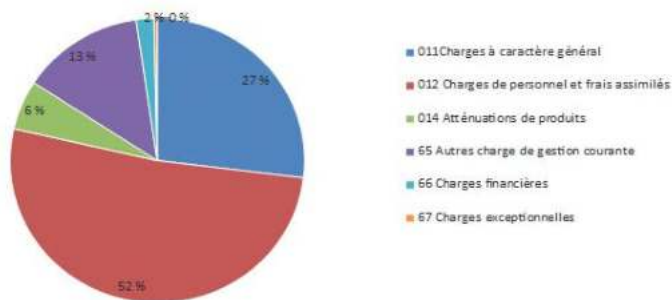
## SECTION DE FONCTIONNEMENT VUE D'ENSEMBLE

DEPENSES DE FONCTIONNEMENT	BP 2021	%
011 Charges à caractère général	93 500 €	27
012 Charges de personnel et frais assimilés	179 400 €	51
014 Atténuations de produits	19 454 €	5,5
65 Autres charge de gestion courante	46 800 €	13
66 Charges financières	6 850 €	2
67 Charges exceptionnelles	1 200 €	0,3
022 Dépenses imprévues	4 000 €	1,14
<b>TOTAL DEPENSES REELLES</b>	<b>351 204 €</b>	<b>100</b>
<b>TOTAL DEPENSES D'ORDRES</b>		
<b>TOTAL DEPENSES DE FONCTIONNEMENT</b>	<b>351 204 €</b>	
RECETTES DE FONCTIONNEMENT	BP 2021	%
013 Atténuations de charges	25 000 €	7,86
70 Produits des services	29 940 €	9
73 Impôts et taxes	125 934 €	40
74 Dotations, subvention et participation	115 753 €	36
75 Autres produits de gestion courante	21 245 €	7
76 Produits financiers	3 €	0,1
77 Produits exceptionnels	- €	0,00
<b>TOTAL RECETTES REELLES</b>	<b>317 875 €</b>	<b>100</b>
002 Excédent de fonctionnement reporté	239 054 €	
<b>TOTAL RECETTES FONCTIONNEMENT</b>	<b>556 929 €</b>	

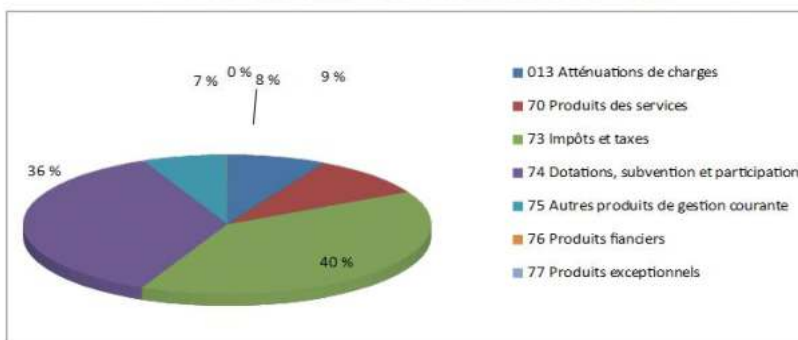
### Investissement prévisionnel 2021 :

Achat d'une remorque et d'une tondeuse	1 159 € TTC
Participation travaux de voirie	27 000 € TTC
Etudes dossier accessibilité et lotissement communal	20 000 € TTC
Remboursement partiel prêt relais travaux chaufferie et place du village	250 000 €

### DEPENSES DE FONCTIONNEMENT 2021



### RECETTES DE FONCTIONNEMENT 2021





# Tarifification des salles

Par délibération du 21 juin : une nouvelle tarification des salles est mise en place. Monsieur James ROUSSEAU, régisseur des recettes, se tient à votre disposition pour plus de renseignements. les demandes de location de salles se font par mail : [mairie@stromainlenoble.fr](mailto:mairie@stromainlenoble.fr) ou par courrier adressé à la mairie.

Salle des fêtes pour 200 personnes (6places/ table)		
	Salles (dont chaises et tables) + point chaud	
Pour les habitants de la commune	Du 01/05 au 31/10	Du 01/11 au 30/04
association	Gratuit	Gratuit
résident	120 €	140 €
Hors commune	400 €	450 €
CAUTION	1 000 €	
Sans nettoyage	300 €	



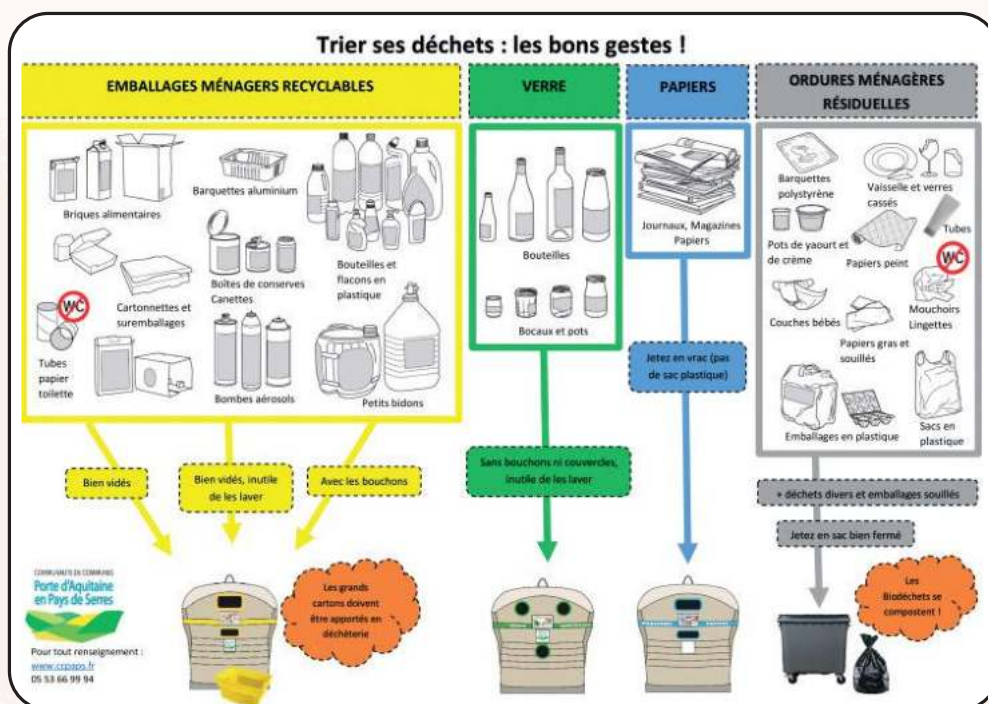
Salle Louis Morlaës pour 70 personnes (6places/ table)		
	Salles (dont chaises et tables) + point chaud	
Pour les habitants de la commune	Du 01/05 au 31/10	Du 01/11 au 30/04
association	Gratuit	Gratuit
résident	50 €	80 €
Hors commune	70 €	100 €
CAUTION	500 €	
Sans nettoyage	150 €	



- La location de container pour la gestion des déchets pour les salles :

Container de 770 l pour ORDURES MENAGERES : 15 €

Container de 770 l pour EMBALLAGES RECYCLABLES : 0 €





## Actions Municipales

### Les travaux :

- **Le chemin de Metgé** : Ce chemin rural goudronné mitoyens entre notre commune et Clermont Soubiran doit être entièrement remis en état.

Les travaux sont prévus avant la fin de cette année.

Chaque commune participera à hauteur de 50 % des dépenses totales qui s'élèveront à environ 25 200 € TTC.

Ces travaux seront financés pour 50 % par la commune de Clermont S. et 50 % par Saint Romain.



Ornières importantes suite aux pluies de l'hiver 2021

- **Sécurisation des arrêts de bus** : en collaboration avec le syndicat intercommunal des transports scolaires basé à Castelculier, un programme de sécurisation des arrêts de bus sur notre commune a été entrepris. En effet, il s'agit de mettre en place la signalétique verticale (panneaux) et le marquage au sol. De plus, les arrêts de bus de la RD 277 et de la RD 813 seront éclairés.

Cette opération est prise en charge à hauteur de 80 % des dépenses HT par le syndicat. Cette opération représente un coût total de 6300 € TTC.

Merci encore au syndicat des transports scolaires pour sa participation afin que nos jeunes prennent le bus en toute sécurité.



Au centre bourg



Route des Tulipes avant travaux



Route des Tulipes après travaux

- **Vitesse des véhicules au centre bourg** :

Dans le cadre du dossier de mandat (accessibilité PMR), il est prévu un réaménagement routier de la voie principale du centre bourg fin de réduire la vitesse des véhicules.



## Le matériel communal :

Nouvelle remorque pour Yannick.



## Composteurs :

3 composteurs sont installés dans le cimetière pour la gestion des déchets verts



Mairie  
**ST. ROMAIN  
LE NOBLE**

### COMPOSTAGE CIMETIERE

PARTICIPEZ AVEC LA COMMUNE DE SAINT ROMAIN LE NOBLE  
A LA VALORISATION DES DECHETS DU CIMETIERE

DANS CE BAC, JE METS :	DANS CE BAC, JE NE METS PAS :
PLANTES SANS POT	FLEURS ARTIFICIELLES
COMPOSITIONS FLORALES	MOUSSE SYNTHETIQUE
FLEURS NATURELLES	PLASTIQUES
TERRE	POTS EN TERRE CUITE
FEUILLES MORTES	PIERRES ET PLAQUES
PETITS BRANCHAGES	

## Rappel :

Le dépôt sauvage de gravats et autres déchets de chantier : Tout dépôt de déchets est interdit sur l'espace public et sur le terrain d'autrui c'est du dépôt sauvage. Il concerne les chemins ruraux, agricoles, forestiers, les bords de rivières, de lacs, de forêts, etc. Ces dépôts sont un crime contre l'environnement.

L'abandon de déchets peut constituer une infraction pénalement sanctionnée. Conformément à l'article 16 du Code de procédure pénale (repris par l'article L. 2122-31 du CGCT), le maire est officier de police judiciaire.



Cette compétence s'exerce sous la direction du procureur de la République (article 12 du Code de procédure pénale) et dans les limites territoriales où il exerce ses fonctions habituelles (article 18 du Code de procédure pénale).

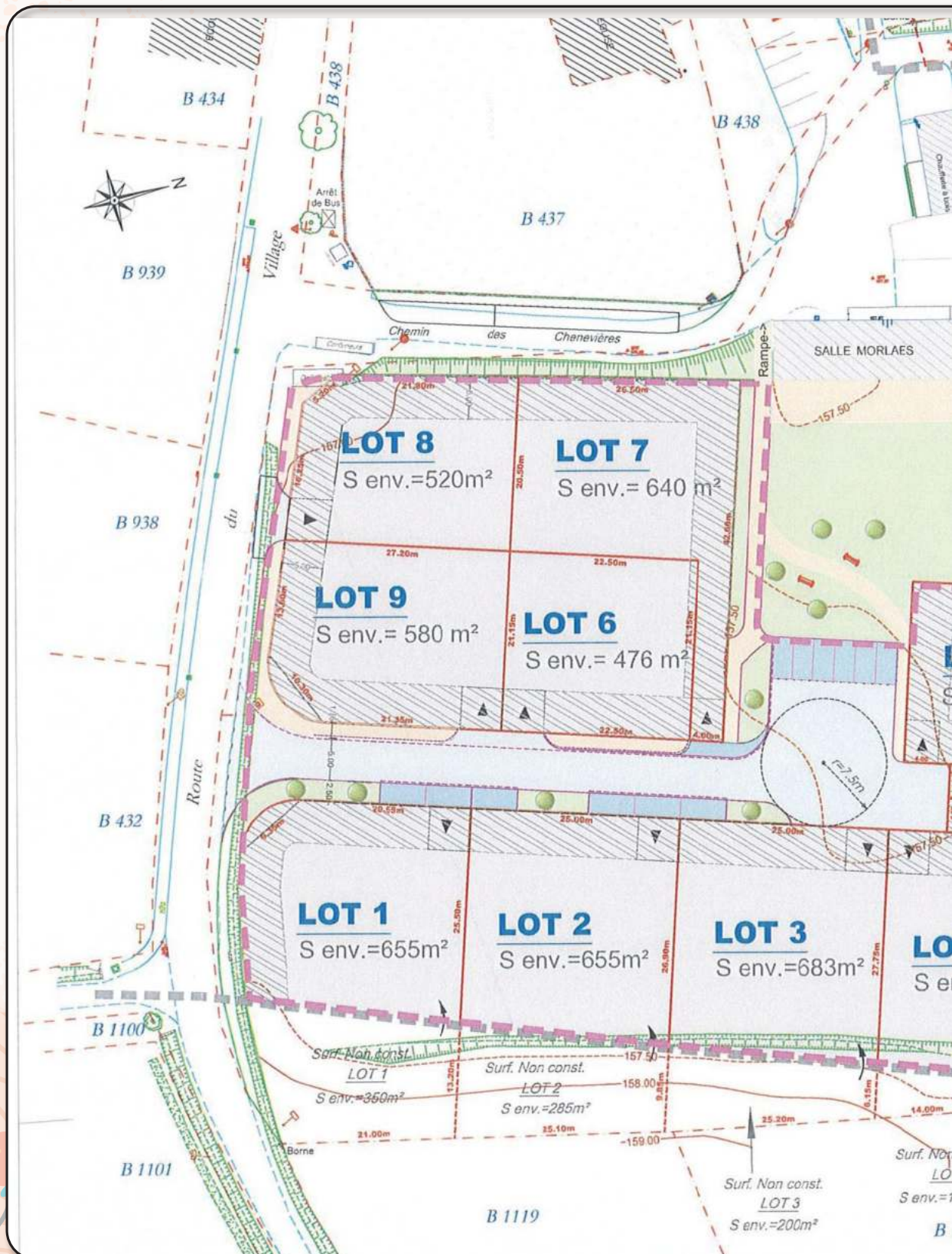
Dépôt sauvage constaté en juillet au niveau de la Garonne





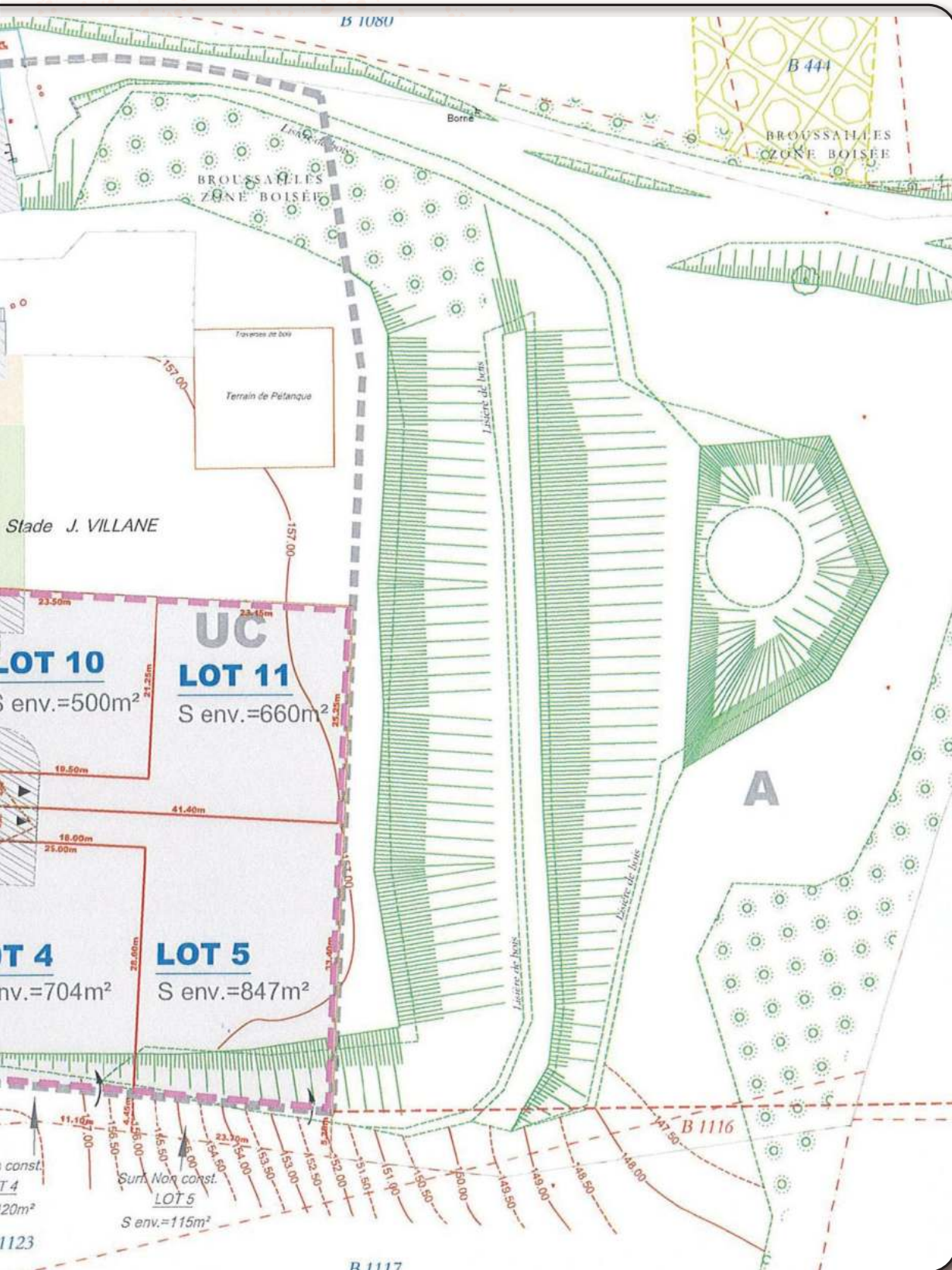
## Grand dossier : le lotissement

Dans la campagne rurale de Saint-Romain, les élus souhaitent favoriser le renforcement du centre bourg (ancien terrain de rugby) et, en relation avec le PLU, créer un lotissement pour éviter le développement anarchique des constructions pavillonnaires.





Ici le projet quasi aboutit va au-delà des solutions techniques, pratico-pratiques et déjà vu, car il intégrera une cohérence d'urbanisme, des préoccupations environnementales tel que des réserves d'eau et où le respect de l'identité rurale sera appliquée. transports nouvelle-aquitaine





### **L'Agence Oueb (Naïma et Jean-Michel) : Création de Site Internet**

Etablis à Saint-Romain depuis un peu plus de 6 mois, Naïma et Jean-Michel, cherchaient l'endroit idéal à la « campagne de Bordeaux » et c'est auprès des romaintois qu'ils l'ont trouvé pour installer leur famille mais aussi leur entreprise Agence Oueb créée il y a 12 ans.

Jean-Michel connaissait un peu le coin, surtout Valence d'Agen et Auvillar, c'est donc par amour de la région qu'ils ont choisi le village des Tulipes.

Naïma DAHA a vécu 28 ans à Montréal au Canada, où elle a étudié la communication et la télévision. Avec son parcours personnel et professionnel, notamment au sein de Canal Plus, elle a souhaité ne pas subir le dictat des agences de communication parisiennes et de l'univers du showbiz pour se garder la liberté de vivre dans un monde ouvert. Elle est aujourd'hui la traductrice « en français » du langage utilisé par les développeurs.



Jean-Michel SILONE, a grandi auprès de parents qui faisaient le commerce de détail, et a souhaité maintenir ces relations de confiance dans son entrepreneuriat. D'abord expert en logistique pour AUCHAN, puis chargé de missions informatiques et commerciales, il opère un changement de carrière à 50 ans en créant sa boîte en 2009. Aujourd'hui c'est lui le développeur principal.



Le travail en binôme permet de proposer une offre complète, qui préfère toujours proposer la souplesse et rendre service aux particuliers, petites entreprises, artisans et petits commerces, mais aussi structures associatives ou publiques.

Depuis le COVID, ils ont fait le triste constat des abus répétés auprès des entrepreneurs, c'est d'autant plus vrai lorsque cela concerne le « click'n collect ». Les gens ne sont pas habitués à utiliser ce type d'outils, et c'est pour cette raison qu'ils ont eu cette envie d'aider et d'apporter le « savoir-faire » du numérique à tous.

L'Agence Oueb est une entreprise du lien, qui a pour cœur de métier la fabrication de site Internet et de « Site e-commerce », et par extension d'apprendre aux clients à s'en servir. Cette entreprise est aujourd'hui riche de 4 développeurs et 1 cheffe de projet.

Ils souhaitent s'adresser aux petites entreprises, aux commerces locaux, aux TPE ... avec la mise en place d'un accompagnement de proximité comme ils ont pu le faire auprès du patron de la Pizzeria Frais Style, en offrant des conseils ajustés en fonction des besoins.

Sa clientèle c'est aussi de grosses entreprises comme Cdiscount qui font appel à leurs services, mais toujours en ligne, et parfois sans jamais formaliser de rencontre. Ils insistent bien tous les deux : ils souhaitent créer des relations privilégiées avec les artisans et les entrepreneurs, perdus dans l'offre d'outils Internet, qui souhaitent mettre en place un site pour mettre en avant leur activité. Les services sont donc à la carte, étudiés avec le client.

Leur petit plus : aider à travailler la stratégie de communication (ce qui est le plus important au démarrage d'une activité) ensuite, ensemble, le programme est défini selon le budget du client.

Ex [hoteldulevant.com](http://hoteldulevant.com) ou [latelierparis.fr](http://latelierparis.fr)

**Jean-Michel SILONE et Naïma DAHA**

**1601 Route de Toulouse**

**06 74 81 21 04**

**[bienvenue@lagenceoueb.com](mailto:bienvenue@lagenceoueb.com)**





**PETANQUE AU NOBLE** : les entraînements ont repris cet été et continuent...  
 Pour plus d'information sur les dates, contacter le président de l'association Michel GAYRAL.



## ASSOCIATION PRESENTES SUR NOTRE COMMUNE

<b>Notre vie avec la tétrasomie 18 p</b>	Présidente Aurore MOLIE	06 08 68 44 73 assonotrevieaveclatetrasomie18p@orange.fr
<b>Cerise sur le Râteau</b>	Trésorière Gaëlle BREAND	██████████ lacerisesurlerateau@gmail.com
<b>Brhell Fest Prod</b>	Les membres du bureau	brhellfest@protonmail.com
<b>Au fil des Séounes</b>	Accueil	05 53 95 12 99 info@aufildesseounes.fr
<b>Détente et Création</b>	Présidente Sylvie MARCHEVAL Annie BORDES	05 53 87 32 90 06 74 22 93 20
<b>Société de Chasse St Romain</b>	Président Michel GAYRAL	06 12 89 16 45
<b>Pétanque au Noble</b>	Président Michel GAYRAL	06 12 89 16 45
<b>APE École Buissonnière</b>	Présidente Astrid HYACINTHE	06 77 90 03 98

Vous pouvez soutenir une Association en adhérant une année.

SI VOUS ÊTES DÉSIREUX DE FAIRE PARTIE DE LA LISTE : [mairie@stromainlenoble.fr](mailto:mairie@stromainlenoble.fr)  
 et n'oubliez pas que nous sommes présents sur les RÉSEAUX SOCIAUX :  
 Page officielle Facebook Saint-Romain le Noble 

L'e-romainois (site internet) a été réactualisé.

Vous trouverez des informations complémentaires au bulletin :  
<https://leromainois.jimdofree.com>





## Retour en images

### Endure Ensemble

Les rencontres sportives d'athlétisme au printemps avec « Endure ensemble » (course relais), beaucoup de parents ont participé



### La Kermesse

La Kermesse et le départ à la retraite de Maîtresse Anne. Sous un beau soleil, les jeux d'eau étaient vivement recommandés.



### Rénovation de la Caserne

Rénovation de la caserne des pompiers de la Sauvetat de Savères dont les romaintois dépendent.

La nouvelle caserne peut accueillir une vingtaine de pompiers qui effectue environ 150 interventions par an pour un potentiel de 220/230 interventions. Coût global de l'opération, environ 670 000 € répartis par tiers entre le Département, la Région et la CCPAPS.



### Commémorations

Commémorations des combats des résistants  
Groupe Dollet : dimanche 22 août 2021.



dépôt de gerbe a la stèle de Marquet

### Le cinéma en plein air

Deux soirées étaient organisées par l'association Au Fil Des Séounes avec deux films familiaux projetés par l'association Quercymages.

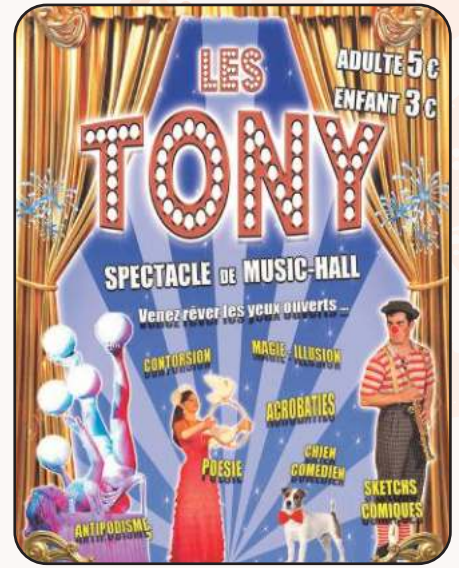




## Agenda

- **Vendredi 10 septembre 2021** : présentation de l'APE
- **Samedi 18 septembre 2021** : inauguration de la caserne des pompiers de la Sauvetat de Savères 05 53 95 30 56
- **Samedi 18 septembre 2021** : Spectacle à Saint Romain : Les Tony
- **Dimanche 17 octobre 2021** : 1ère réunion pour la création d'un comité des fêtes
- **Dimanche 7 novembre 2021**, 15h30 - 17h30 : Atelier-Goûter GRATUIT, salle MORLAES de Saint-Romain, « Création d'un Tawashi \* » : inscription auprès de Ségolène CARDRON ; segolene.cardron@aufildesseounes.fr  
\*éponges japonaises « Zéro déchet » et 100 % récup'.
- **Samedi 20 novembre 2021**, 14h30 - 17h30 : Atelier cuisine «Petits cadeaux gourmands», participation libre, salle des Fêtes de Saint-Romain inscription auprès de Ségolène CARDRON segolene.cardron@aufildesseounes.fr

L'Opération « CANAL PROPRE » qui devait avoir lieu le 24 avril 2021 est finalement annulée. Elle aura lieu en avril 2022 (on l'espère).



les événements sont susceptibles d'être adaptés selon les évolutions réglementaires : contacter Nathalie RAYNON 06 60 96 25 98



## Etat civil • Données utiles

- **MARIAGES**  
Clément DURRENS et Carine COSME le 22/05  
Sébastien MAUPOME et Laura CENOU le 17/07
- **Naissance** :  
Aubin SAUMADE le 17/04/21

Chers nouveaux habitants sur la commune : nous vous souhaitons la bienvenue, n'hésitez pas à vous faire connaître auprès de la mairie.

### INFOS ET NUMEROS UTILES

> **La mairie** Horaires d'ouverture : le lundi et le jeudi 9h/12h30 et 13h/17h30  
Tél. 05.53.87.32.90 • mairie@stromainlenoble.fr

> **L'agence postale et bibliothèque communale**  
Horaires d'ouverture au public : du mardi au samedi de 9 h à 12 h

C'EST LA RENTRÉE, FAITES UN TOUR À LA BIBLIOTHÈQUE.

### NUMÉROS D'URGENCE

SAMU 15  
POLICE 17  
POMPIERS 18  
ALLO ENFANCE MALTRAITÉE 119  
VIOLENCE FEMME 3919  
APPEL D'URGENCE EUROPEEN 112  
CENTRE ANTI POISON 05.56.96.40.80